

# Vénérable bâtisse

Suite à d'importantes rénovations, l'hôtel Kurhaus de Bergün (GR) a retrouvé son lustre d'antan sans perdre son caractère historique. Les touristes de la planète entière sont impressionnés par le vaste hall d'entrée et le plafond bleu ciel de la salle à manger.

TEXTE CHRISTIAN BÜTZBERGER | PHOTOS CASTELBERG/FEINER/GROTEWOHL

**E**n traversant ma chambre pour ranger mes effets de voyage dans la vieille armoire en chêne, j'ai entendu le vénérable parquet de bois craquer sous mes pas. Dans la spacieuse salle de bain, mes yeux ont ensuite été attirés par le sol à carreaux noirs et blancs, puis par la baignoire sur pieds, son émail blanc ainsi que ses robinets. Un décor traditionnel que les visiteurs du Kurhaus connaissent depuis nombre d'années.

Quelques minutes plus tard, je retrouve Christof Steiner, maître des lieux, dans le spacieux hall d'entrée. Les yeux brillants, il me détaille avec passion la décoration contrastée de l'établissement. Dans une paisible atmosphère, les baies vitrées côtoient les fauteuils de rotin blanc et les petites colonnes de pierre. Deux couples âgés devisent en anglais en buvant le thé et en s'adonnant à une partie de cartes. Mon jeune hôte m'accompagne ensuite



**Christof Steiner** «Mon credo consiste à faire revivre d'anciens établissements.»

dans la pièce maîtresse du bâtiment, la salle à manger. Peinte en bleu ciel, cette dernière offre un écrin parfait pour des événements de tout genre. Mariages, concerts ainsi que diverses prestations artistiques se tiennent dans cette salle qui, avant sa rénovation, servait également de logement pour des soldats ou des camps de jeunesse. Construite après

l'ouverture de la ligne ferroviaire de l'Albula en 1903, la bâtisse est allègrement centenaire et regorge d'histoires et d'anecdotes.

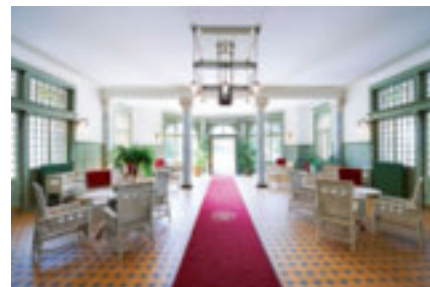
A l'époque, et leurs craintes se sont avérées partiellement fondées, les hôteliers du village redoutaient que les

voyageurs partent directement vers l'Engadine et ses établissements luxueux pour y passer leurs vacances. En 1949, un incendie provoquait la fermeture partielle de l'hôtel. Celui-ci a connu plusieurs périodes difficiles jusqu'au passage du dernier millénaire. Le tournant s'est amorcé en 2002, lorsque quelques



habitues de l'époque ont fondé la société Kurhaus Bergün SA. Par étapes, ils ont alors permis aux artisans de transformer le vieil hôtel en un joyau contemporain, ne rechignant pas sur l'utilisation de matériaux et d'installations modernes, allant même jusqu'à fixer des panneaux photovoltaïques sur le toit. Depuis

**Hall d'entrée** Reçus tels des rois, les clients de l'établissement entrent sur le tapis rouge.



**Point de vue** Les hôtes ne se lassent pas du panorama visible depuis la tour.



**La salle à manger**  
 Cette vaste pièce d'époque accueille régulièrement des événements et des soirées dansantes.

quelques années, la clientèle, essentiellement helvétique, est en constante augmentation. Doté de 70 chambres et 140 lits, l'établissement affiche régulièrement complet durant les vacances scolaires ainsi que pendant les week-ends. Au chapitre des points forts de l'histoire récente du Kurhaus de Bergün figure sa

nomination au titre d'hôtel historique de l'année 2012. Événement qui, selon Christof Steiner, ne devrait pas rester un fait unique, «nos comptes bouclent en noir et nous pouvons ainsi investir régulièrement. Actuellement, nous construisons un bâtiment destiné à accueillir le personnel.» ♦

**Les grandes fenêtres** sont synonymes de luminosité et d'atmosphère paisible.



**Convivialité** La table d'hôte et son menu régional à cinq plats sont très appréciés.



## SWISS HISTORIC HOTELS

«Nous prenons en compte l'histoire de l'hôtel, et non sa grandeur ou le nombre d'étoiles qu'il affiche», explique Barbara Zaugg, directrice de l'association Swiss Historic Hotels. Actuellement, la liste très éclectique compte 51 établissements, comme par exemple le Palazzo Gamboni à Comolagno et ses cinq chambres, ou encore le luxueux Badrutt's Palace de St. Moritz avec plus de 150 chambres. A propos, quels critères un hôtel doit-il remplir pour entrer dans le cercle fermé des établissements historiques? «L'extérieur, l'intérieur ainsi que les chambres doivent former un ensemble homogène», précise Roland Flückiger, historien de l'architecture et expert en patrimoine auprès de l'association.

[www.swiss-historic-hotels.com](http://www.swiss-historic-hotels.com).